

Технология проведения Всероссийских молодежных исторических квестов (далее – Квест)

Квест (от англ. Quest – «поиск») – интерактивная игра на время по заранее спланированному маршруту, каждая точка которого задана в виде головоломки или задания.

Цель Квеста - в интересной форме напомнить современной молодежи основные события и Героев Великой Отечественной войны.

Основные понятия, используемые в Квесте:

1. *Игра* – это последовательность этапов, состоящих из заданий, сопровождающихся подсказками. Задание считается выполненным, если участник игры в результате его решения получил ключ-пароль к следующему этапу.
2. *Команда* – объединение нескольких участников.
3. *Капитан команды* – участник, создавший команду и представляющий интересы участников команды перед организаторами.
4. *Задание* – один уровень этапа игры, состоящий из головоломки или действия, которое необходимо выполнить, чтобы получить ключ-пароль.
5. *Принцип равных условий* – неотъемлемый принцип Квеста, заключающийся в том, что все участники на протяжении всей игры обладают одинаковым объемом информации и находятся в равном положении при прохождении заданий.

Всероссийский молодежный исторический квест «Блокадный Ленинград»

Дата проведения: 27 января 2020 года.

Место проведения: субъекты Российской Федерации.

Аудитория мероприятия: жители субъектов Российской Федерации в возрасте от 14 лет.

Начало PR-кампании: 14 января 2020 года. Необходимо разместить пост в социальных сетях и на страницах комитетов/министерств по делам молодежи об игре, способах подачи заявки и контактах в регионе.

Окончание регистрации команд: 23 января 2020 года.

Создание страницы Администратора Квеста. Необходимо, чтобы все капитаны команд добавились в друзья к Администратору Квеста. Когда команда решит задание, капитан отправляет ответ Администратору с указанием названия команды. Если ответ правильный, Администратор присылает координаты следующей точки.

Следующее задание может выдаваться двумя способами: либо Администратором вместе с сообщением Вконтакте о координатах следующей точки, либо ведущим уже непосредственно на точке маршрута.

Вброс «Загадки» о месте и времени сбора: 23 января 2020 года необходимо разместить в новой группе регионального отделения Вконтакте загадку (ребус, кроссворд и т.д.) о дате, месте, времени сбора. Информацию необходимо продублировать на почты капитанов команд. Также на почту необходимо прислать основные правила и порядок определения победителей.

Легенда:

1941 год. Шлиссельбург пал. Кольцо замкнулось. Железнодорожные, речные и автомобильные коммуникации с Большой землей отрезаны. С севера город блокируют финские войска. Сообщение с Ленинградом теперь поддерживается только по воздуху и Ладожскому озеру. В этот же день

немецкие войска неожиданно быстро оказались в пригородах города. Немецкие мотоциклисты даже остановили трамвай на южной окраине Ленинграда (маршрут № 28 Стремянная ул. – Стрельна). Запасы продовольствия катастрофически малы.

Вы – курсант военно-медицинской академии. Утром, 18 сентября 1941 года, вы слышите голос капитана. Оглядываетесь, и замечаете, что вы не один. Вокруг такие же молодые люди, как и вы. Наверняка, они думают о доме, семье, матери. У вас много общего.

Задания:

Начало игры. Построение. Руководящий процессом, сообщает о том, что все разделены на отряды, которые пополнят ряды войск Ленинградского фронта. Всех «погрузили» в машины. Игра начинается.

Каждой команде выдается первое задание.

Ниже приведен список из 10 заданий. Важно, чтобы все точки по маршруту были связаны сюжетной линией, полностью совпадающей с исторической правдой. Для этого можно использовать воспоминания ветеранов и историческую литературу. Последовательность точек маршрута для команд должна быть разной, чтобы не сложилась ситуация, когда одной команде приходится ждать другую. Завязка для всех команд будет одинаковой, а сюжетные линии – разные: история одной команды может развиваться в рамках одного сражения, например, форсирование реки Невы на Невском пятачке, а история другой – в рамках разных сражений, например, из-за ранения на Невском пятачке участники отправляются в госпиталь в блокадный Ленинград, после выздоровления – в Тихвин для участия в Тихвинской наступательной операции и т.д.

Оптимальное количество команд для 10 точек маршрута – 8.

Рекомендация: Ограничить квест по продолжительности для детей школьного возраста 1,5 часами для проведения мероприятия, также отталкивайтесь от погодных условий.

**Список заданий на точках по маршруту следования
(вариант сюжетной линии для одной команды)**

1. Азбука Морзе.

Участникам выдается карточка с заданием:

Примерно через 4 часа машина остановилась. Вы оказались недалеко от поселка Павлово Всеволожского района. Все как будто к чему-то готовились. Воздух наполнен страхом и, вместе с тем, огромным желанием во что бы то ни стало уничтожить врага. Вам дали 3 часа отдыха и сказали, что ночью начнется наступление.

Приятной неожиданностью стала встреча Кати – школьной подруги, которая сейчас служит радисткой. Она рассказывает Вам, к чему все готовятся...

| Азбука Морзе | | | | |
|--------------|-----------|--------------|-------------|---------------|
| А • — | К — • — | Ф • • — • | 1 • — — — — | . • • • • • |
| Б — • • • | Л • — • • | Х • • • • | 2 • • — — — | ; • — • — • — |
| В • — — | М — — — | Ц — • — • | 3 • • • — — | ; — • — • — • |
| Г — — • | Н — • | Ч — — — • | 4 • • • • — | : — — — • • • |
| Д — • • | О — — — — | Ш — — — — | 5 • • • • • | ? • • — — • • |
| Е • | П • — — • | Щ — — • — | 6 — • • • • | ! — — • • — — |
| Ж • • • — | Р • — • • | Ъ, Ъ — • • — | 7 — — • • • | - — — • • • — |
| З — — • • | С • • • | Ы — • — — | 8 — — — • • | « • — • • — • |
| И • • | Т — — | Э • • — • • | 9 — — — — • | (— • — — • — |
| Й • — — — | У • • — | Ю • • — — | 0 — — — — — | / — • • — • |
| | | Я • — • — | | |

Определите населенный пункт, в котором начнется наступление, используя запись сигналов Азбуки Морзе. Прослушать последовательность сигналов можно в региональной группе «Волонтеров Победы».

Пришлите Администратору игры в ВК ответ и получите следующую подсказку.

(ОТВЕТ: НЕВСКАЯ ДУБРОВКА).

Организаторам необходимо опубликовать записанную с помощью Азбуки Морзе сигналы, соответствующие правильному ответу. Аудио выкладывается за 5 мин до начала игры в новостях региональной группы ВКонтакте без возможности комментирования записи. Аудиофайл можно найти в приложениях к сценарию квеста.

Возможно заменить аудиозапись напечатанной карточкой с символами сигналов:

2. Болото.

..

| | | | | | | | |
|--|--|--|--|--|--|--|--|
| | | | | | | | |
|--|--|--|--|--|--|--|--|

...

| | | | | | | | |
|--|--|--|--|--|--|--|--|
| | | | | | | | |
|--|--|--|--|--|--|--|--|

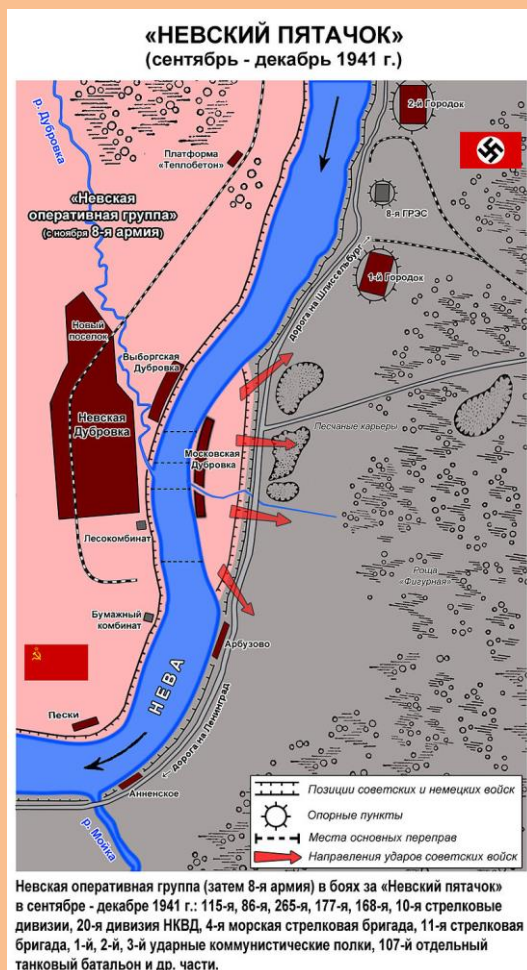
18 ч, 19 сентября. Вы уже переехали в район Невской Дубровки. Вас закрепили за десантным отрядом Василия Дубика. Именно его отряду предстояло начать операцию по прорыву блокады Ленинграда. Место выбрано неслучайно: здесь ширина Невы была всего 270-350 м.



В дождливую ночь с 19 на 20 сентября Вы с товарищами на рыбацких лодках и самодельных плотках пересекли реку, бесшумно забрались по обрыву и

ворвались в немецкие траншеи. Немцы совершенно не ожидали атаки, и Ваш отряд быстро овладел небольшим участком Невского берега. Скоро туда переправились другие части и бригада морской пехоты. Началась долгая битва за Невский плацдарм...

Каждый метр доставался кровью, каждый метр приносил гибель товарищей. Трудной борьбе с противником сопутствовала не менее трудная борьба с природой. Чтобы воевать и жить, войска вынуждены были строить вместо траншей деревоземляные заборы, вместо стрелковых окопов – насыпные открытые площадки... Сплошные леса с большими участками болот, труднопроходимых даже для пехоты, резко стесняли маневр и создавали больше выгод для обороняющейся стороны.



Вы снова у очередного болота. Надо переправиться для дальнейшего наступления...

Факты о битве за Ленинград.

1. В честь одного из командующих Ленинградским фронтом назван советский тяжелый танк.
2. В день окончания Великой Отечественной войны в 1945 году Ленинграду было присвоено звание «Город-герой».
3. Буржуйками в блокаду называли теплые телогрейки из овечьей шерсти.
4. Минимальная норма хлеба для рабочих блокадного Ленинграда – 125 гр.
5. Операция на Невском пятачке позволила прорвать блокаду Ленинграда.
6. Знаменитая Янтарная комната исчезла после оккупации немецкими войсками Екатерининского дворца.
7. Осада Ленинграда немецкими и финскими войсками продолжалась до марта 1944 года.
8. Продуктовые карточки были впервые введены в Ленинграде в сентябре 1941 года.
9. Ни один немецкий снаряд не попал в Эрмитаж в годы блокады.
10. По «Дороге жизни» перевозили продовольствие и другие необходимые грузы вплоть до января 1944 года.
11. Блокада Ленинграда длилась 872 дня.
12. Д. Шостакович начал писать знаменитую Симфонию №7 до начала блокады Ленинграда.
13. Операция «Искра» и операция «Январский гром» обеспечили прорыв блокады Ленинграда.
14. Героический футбольный матч между футболистами «Динамо» и «Н-ского завода», проведенный в мае 1942 года в блокадном Ленинграде,

завершился со счетом 6:0 в пользу игроков «Н-ского завода».

15. «Дорога жизни» проходила по Онежскому озеру.

16. За время Великой Отечественной войны сменилось 8 командующих Ленинградским фронтом.

17. Первый субботник в блокадном Ленинграде был проведен в мае 1942 года с целью недопущения эпидемии из-за большого скопления мертвых на улицах и дворах.

18. В 1943 году власти Ленинграда провели спецоперацию: из Ярославской области было собрано четыре вагона дымчатых кошек, которых перебросили в осажденный город.

19. Главной проблемой осажденного Ленинграда стал голод. Начало продовольственного кризиса принято связывать с уничтожением гитлеровской авиацией Бадаевских продовольственных складов, но современные исследователи отмечают, что на самом деле на Бадаевских складах не было многомесячного запаса продовольствия.

20. И взрослым, и детям полагалось одинаковая норма хлеба в день.

21. Город Тихвин находился под властью гитлеровцев 6 месяцев.

22. Голубая дивизия – дивизия из итальянских добровольцев, сражавшихся на стороне Германии в ходе битвы за Ленинград.

23. Хлеб в блокаду состоял только из муки и воды.

24. Землю из Бадаевских складов в блокадном Ленинграде растворяли в воде, а когда она оседала и вода отстаивалась, ее кипятили и пили.

25. Детей не допускали работать на заводах и станках.

Организаторам необходимо подготовить 25 карточек: деревянные прямоугольники, которые с одной стороны пронумерованы. Таблички лежат на земле в следующей последовательности:

| | | | | |
|---|---|---|---|---|
| 1 | 2 | 3 | 4 | 5 |
|---|---|---|---|---|

| | | | | |
|----|----|----|----|----|
| 6 | 7 | 8 | 9 | 10 |
| 11 | 12 | 13 | 14 | 15 |
| 16 | 17 | 18 | 19 | 20 |
| 21 | 22 | 23 | 24 | 25 |

Задача простая: пройти по безопасному пути, состоящему из карточек с верными фактами (выделены зеленым цветом). Команда должна прийти к этому решению самостоятельно. Пройти должна вся команда. Если кто-то наступил на «небезопасную» карточку – всеигроки возвращаются на начальную позицию.

На этой точке обязательно должен быть ведущий, который следит за «безопасностью» пути и возвращает команду обратно в случае необходимости.

***Упрощенный вариант:** организаторы печатают карточку с 25 клетками, задача участников закрасить «безопасный» путь, согласно верным фактам и отправить фото Администратору.*

Факты:

1. В честь одного из командующих Ленинградским фронтом назван советский тяжелый танк – ВЕРНО.
2. В день окончания Великой Отечественной войны в 1945 году Ленинграду было присвоено звание «Город-герой» – НЕВЕРНО.
3. Буржуйками в блокаду называли теплые телогрейки из овечьей шерсти – НЕВЕРНО.
4. Минимальная норма хлеба для рабочих блокадного Ленинграда – 125 гр. – НЕВЕРНО.
5. Операция на Невском пятачке позволила прорвать блокаду Ленинграда – НЕВЕРНО.

6. Знаменитая Янтарная комната исчезла после оккупации немецкими войсками Екатерининского дворца – ВЕРНО.
7. Осада Ленинграда немецкими и финскими войсками продолжалась до марта 1944 года – НЕВЕРНО.
8. Продуктовые карточки были впервые введены в Ленинграде в сентябре 1941 года – НЕВЕРНО.
9. Ни один немецкий снаряд не попал в Эрмитаж в годы блокады – НЕВЕРНО.
10. По «Дороге жизни» перевозили продовольствие и другие необходимые грузы вплоть до января 1944 года – НЕВЕРНО.
11. Блокада Ленинграда длилась 872 дня – ВЕРНО.
12. Д. Шостакович начал писать знаменитую Симфонию №7 до начала блокады Ленинграда – ВЕРНО.
13. Операция «Искра» и операция «Январский гром» обеспечили прорыв блокады Ленинграда – ВЕРНО.
14. Героический футбольный матч между футболистами «Динамо» и «Н-ского завода», проведенный в мае 1942 года в блокадном Ленинграде, завершился со счетом 6:0 в пользу игроков «Н-ского завода» – НЕВЕРНО.
15. «Дорога жизни» проходила по Онежскому озеру – НЕВЕРНО.
16. За время Великой Отечественной войны сменилось 8 командующих Ленинградским фронтом – НЕВЕРНО.
17. Первый субботник в блокадном Ленинграде был проведен в мае 1942 года с целью недопущения эпидемии из-за большого скопления мертвых на улицах и дворах – НЕВЕРНО.
18. В 1943 году власти Ленинграда провели спецоперацию: из Ярославской области было собрано четыре вагона дымчатых кошек, которых перебросили в осажденный город – ВЕРНО.
19. Главной проблемой осажденного Ленинграда стал голод. Начало продовольственного кризиса принято связывать с уничтожением гитлеровской авиацией Бадаевских продовольственных складов, но

современные исследователи отмечают, что на самом деле на Бадаевских складах не было многомесячного запаса продовольствия – ВЕРНО.

20.И взрослым, и детям полагалось одинаковая норма хлеба в день – НЕВЕРНО.

21.Город Тихвин находился под властью гитлеровцев 6 месяцев – НЕВЕРНО.

22.Голубая дивизия – дивизия из итальянских добровольцев, сражавшихся на стороне Германии в ходе битвы за Ленинград – НЕВЕРНО.

23.Хлеб в блокаду состоял только из муки и воды – НЕВЕРНО.

24.Землю из Бадаевских складов в блокадном Ленинграде растворяли в воде, а когда она оседала и вода отстаивалась, ее кипятили и пили – ВЕРНО.

25.Детей не допускали работать на заводах и станках – НЕВЕРНО.

3. Минные поля.

Несмотря на все усилия, немцам удалось остановить продвижение советских войск и сузить размеры плацдарма до 2 км по фронту и 500-700 метров в глубину. Локализовав советский плацдарм, немецкие части стали методично выстраивать вокруг него оборонительные позиции, долговременные огневые точки, проволочные заграждения, минные поля. Но надо идти вперед...

Карта-маршрут

Организаторам необходимо определить территорию и закопать в земле 5-10 мин (камни среднего размера, жестяные банки или коробки и т.д.), которые команды должны найти, следуя движению по азимуту. Вместе с карточкой-описанием необходимо дать команде компас, лопатку и карту-маршрут движения. Подробнее о составлении карты и принципах движения по азимуту можно почитать здесь: <http://miltop.narod.ru/Azimuth/concept.htm>

Важно! На этой станции должен быть ведущий, который:

- дает подсказку команде, обезвредившей все мины, для нахождения следующей точки,

- закапывает обратно выкопанные мины.

(Необходимо рассчитать время, чтобы ведущий успел все сделать до прихода следующей команды, или можно пойти по другому пути: разработать разные карты-маршруты движения для разных команд)

Упрощенный вариант:

Организаторам необходимо подготовить набор из 12 пар одинаковых карточек (24 штуки). В игре есть два типа карточек:

1) безопасные (9 пар) – карточки с топографическими обозначениями, которые помогут пройти минное поле;

2) опасные (3 пары) – карточки с изображением мин.

Варианты топографических знаков:

| | | | | | |
|--|---|--|--|--|--|
| | Смешанный лес (в числит. - высота деревьев, в знам. - толщина справа - расстояние между деревьями) | | Пески ровные | | Памятники |
| | Кустарники | | Подписи высот и горизонталей Перевалы | | Дом песника |
| | Вырубленный лес | | Овраги | | Живые изгороди |
| | Горелый лес | | Ледник и морена | | Двухпутные железные дороги |
| | Редкий лес | | Курганы, бугры | | Шоссе |
| | Буреломы | | Колодцы | | Грунтовые (проселочные) дороги |
| | Отдельные рожи или небольшие лески, имеющие значение ориентиров | | Ключи, родники | | Полевые и лесные дороги |
| | Фруктовые сады | | Пещеры | | Зимние дороги |
| | Луга | | Скала, останец | | Мосты |
| | Болота непроходимое с камышом | | Сооружения башенного типа | | Паром |
| | Болота проходное | | Тригонометрические знаки | | Броды (в числителе - глубина брода в м, в знаменателе - характер грунта) |
| | Ямы | | Церковь | | |

Суть игры очень простая. Эти карточки выкладываются на стол «рубашкой» вверх. Далее игроки открывают две любые карточки, показывая их всем. Если на них изображены одинаковые рисунки с топографическим изображением, они остаются лежать в открытом виде.

После найденной пары игрок вскрывает следующие карточки.

Если ему снова выпадают парные карточки, но уже с изображением мин – это значит, что мины обезврежены. Однако, если изображения разные, то игрок возвращает эти карточки закрытыми обратно на свои места.

Пример механики игры можно посмотреть здесь:

<https://www.toybytoy.com/console/Online-game-Memory-the-flowers-of-spring>

Когда все карточки будут открыты, команде необходимо найти на карточках 10 букв, собрать название дворца, который был спасен «чемпионом батальона по минно-розыскной работе» овчаркой Дик и отправить Администратору. Пес успел найти мину, заложенную в фундамент памятника архитектуры, всего за час до срабатывания механизма.

ОТВЕТ: Павловский.

4. Хлеб.

Артиллерийский огонь по Невской Дубровке все усиливается. При одном из обстрелов снаряд попал в лодку с людьми. Убитых раскидало по берегу. Вам жутко было смотреть каждый день во время дежурства на одного из них, лежавшего перед амбразурой вашего дота. Вы задумали ночью скинуть этого убитого вниз. Но за свою глупую выходку чуть не заплатились жизнью: Вы попали под обстрел, едва отойдя от дота, получили ранение в ногу. Командир орудия ругал Вас, долго не мог успокоиться. Вас отправили на лечение в блокадный Ленинград: сначала в приемно-распределительный госпиталь №1, который располагался в Александро-Невской лавре, а потом в госпиталь в Ленинградском дворце пионеров.

Вы увидели ужасы блокады своими глазами: холод, голод, исхудавшие тела ленинградцев, валяющиеся трупы на улицах, очереди за продуктами по карточкам. Вы были поражены суточной норме питания...

Определите, какой из кусков хлеба соответствует суточной норме рабочего, служащего, иждивенца и ребенка. Пришлите Администратору в ВК получившийся код и получите следующую подсказку.

| НОРМА ВЫДАЧИ | | | |
|---------------|----------|-----------|---------|
| ХЛЕБ | | | |
| на Декабрь | | | |
| Рабочие и ИТР | Служащие | Иждивенцы | Дети |
| 250 гр. | 125 гр. | 125 гр. | 125 гр. |

Организаторам необходимо подготовить заранее 5 кусков хлеба следующего веса: 125 гр (№1), 200 гр (№3), 250 гр (№5), 280 гр (№2), 350 гр (№4). Каждый кусок имеет свой порядковый номер от 1 до 5. Команды должны определить, какой кусок соответствует норме для рабочего, служащего, иждивенца и ребенка, и прислать получившийся код. В данном случае **ОТВЕТ –5111**.

5. Кроссворд.

В госпитале рассказали Вам одну историю о подвиге четырех ленинградцев. Определите, кто эти люди, и введите Администратору код-слово (выделено цветом) для получения следующей подсказки.

| | | | | | | | | | | | | | | |
|---|--|---|---|--|--|--|--|--|--|--|--|--|--|--|
| | | | 1 | | | | | | | | | | | |
| 2 | | | | | | | | | | | | | | |
| | | 3 | | | | | | | | | | | | |
| | | 4 | | | | | | | | | | | | |

Героический альпинизм.
 Маскировка.
 «Невидимый» Ленинград.

ОТВЕТ:Ромб.

Речь идет о подвиге альпинистов, которые маскировали высокие объекты города, являющиеся ориентирами для немецких летчиков.

| | | | | | | | | | | | |
|---|---|---|---|---|---|---|---|---|---|---|---|
| | | | П | Р | И | Г | О | Ж | Е | В | А |
| Ф | И | Р | С | О | В | А | | | | | |
| | | З | Е | М | Б | А | | | | | |
| | | Б | О | Б | Р | О | В | | | | |

6. Шифровка.

Рана зажила. Вот-вот Вас выпишут – и снова на фронт.

В госпиталь рядом с Вами кладут раненого солдата. Ночью он умирает, но успевает передать Вам секретное задание, которое не смог завершить. Он умолял Вас сделать это за него. Все написано на листке и карте, нужно только расшифровать: но ключ к шифру он не успевает передать.

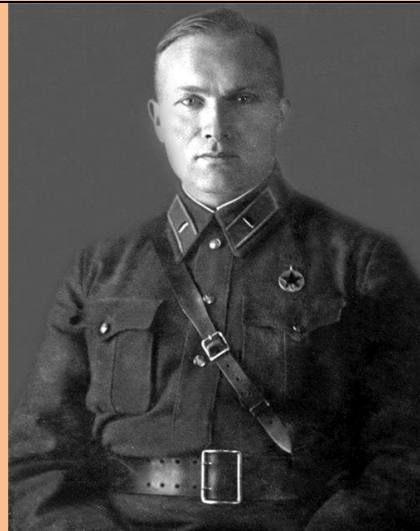
Разгадайте шифр и назовите место, куда вам необходимо следовать.

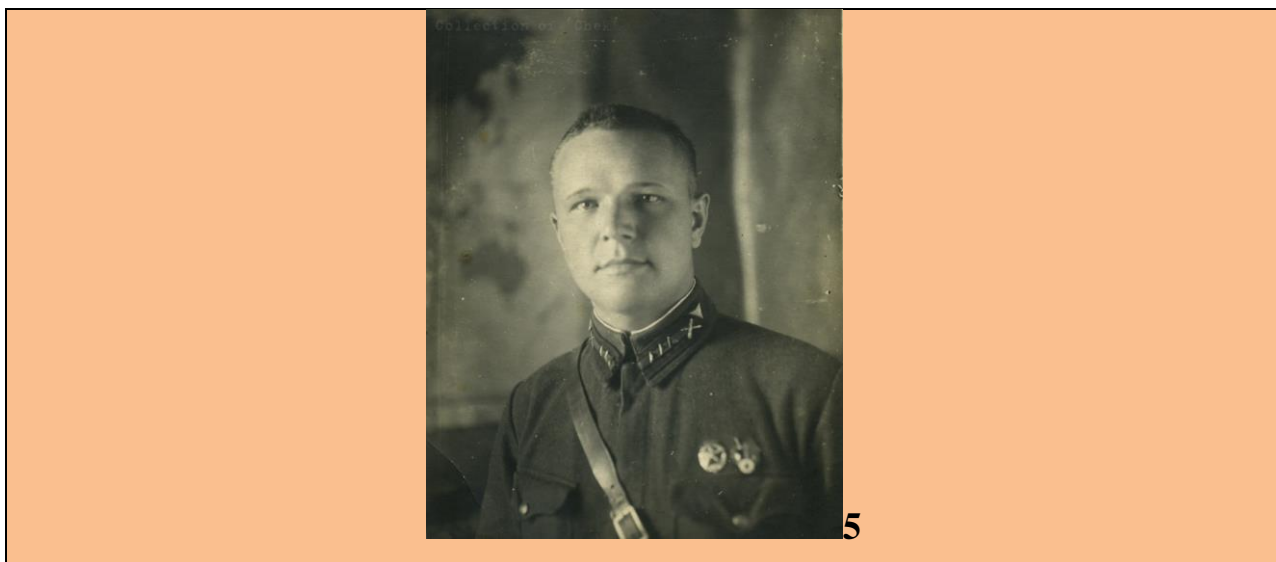
Организаторам необходимо помимо карточки-описания дать командам немецкую карту 1941 года. Ее можно дать ссылкой <http://www.retromap.ru/m.php?r=1419411&z=12&y=59.975255&x=30.355932>, либо скачать фрагментами(с этого же сайта) и распечатать.

ОТВЕТ:Тучков мост (зашифрованный текст: «мост эл четыре на немецкой карте в час дня будет капитан», на карте в квадрате L4 располагается именно Тучков мост).

7. Форма одежды.

В назначенное время Вы приходите к Тучкову мосту. На нем стоят пятеро человек в форме. Вы ищете капитана. Определите, к кому Вам надо подойти. Пришлите правильный ответ Администратору и получите следующую подсказку.





ОТВЕТ: 2

Важно объяснить участникам, что с каждым неправильно произнесенным ответом у них сгорают баллы, 1 ошибка – минус 5 баллов. Но у них есть шанс использовать подсказку, каждая из которых у них забирает всего 2 балла. Примеры подсказок:

1 подсказка

M

2 подсказка



3 подсказка



4 подсказка



8. Последнее послание.

При встрече капитан рассказал, что в этом месяце на Невском пятачке был оставлен только 330-й полк 86 стрелковой дивизии. Около пятисот оставшихся в строю солдат 330-го полка под руководством командира полка Блохина успешно отбивали немецкие атаки. Капитан передал Вам записку о важном задании для майора Блохина. Вам нужно вернуться на Невский пятачок.

Помните, как еще осенью на той стороне Невы напротив Невской Дубровки росли высокие красивые сосны, вдоль берега стояли дома, но сейчас, после нескольких месяцев жестоких, кровопролитных боев, живописный уголок был превращен в лунный пейзаж. Не осталось ни домов, ни деревьев, даже плодородный слой земли был уничтожен снарядами и бомбами.

Вы стали выяснять, как передать записку Блохину. Оказалось, что пока держалась переправа по льду, связь с 330 стрелковым полком была надежна и помощь ему могла быть оказана всегда. Но 24 апреля начался ледоход, и защитники плацдарма вместе с Блохиным оказались отрезанными от своих тылов. Немецкие солдаты, воспользовавшись этим, атаковали наши позиции на Невском пятачке. Вскоре немцы во многих местах прорвались к Неве, и плацдарм был рассечен противником на отдельные очаги сопротивления. Это последняя информация, которую получили с той стороны Невы. Связь с защитниками плацдарма прервалась.

Ночью раненый майор Соколов под непрекращающимся пулеметным огнем немцев в ледяной воде, пробиваясь между льдин, доплыл до вашего берега. Он переправился с донесением о тяжелом положении плацдарма и документами по поручению начальника политотдела 86-й стрелковой дивизии – руководителя последнего рубежа обороны Невского пятачка.

Но положение оставшихся в живых защитников плацдарма уже стало безнадежным. Недалеко от блиндажа защитники плацдарма положили на крутой берег куски белой ткани, чтобы их было видно с вашего берега, и

написали красным цветом, скорее всего, кровью, одно слово. Вам до сих пор снится эта страшная картина.

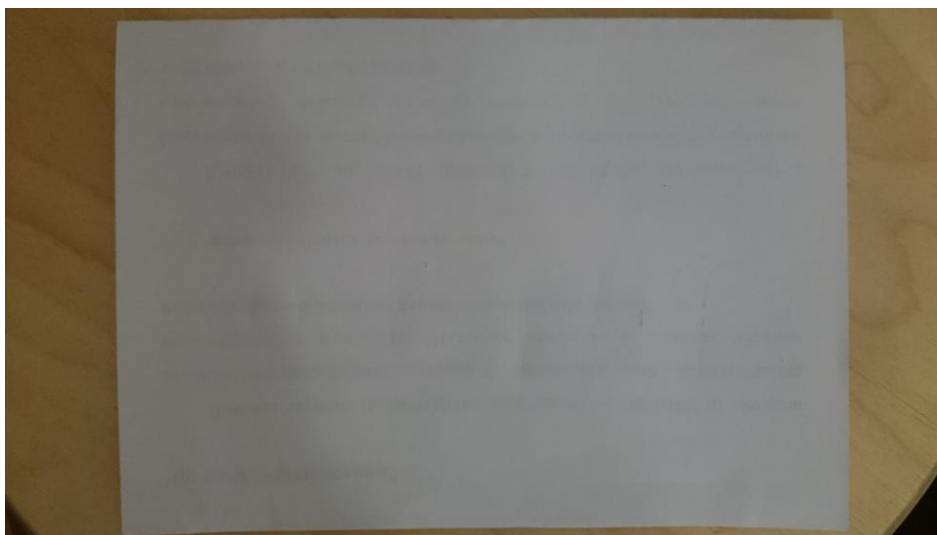
Что они написали? Пришлите слово Администратору и получите следующую подсказку.

В этом задании нельзя пользоваться Интернетом (т.к. можно очень быстро найти ответ). Для этого задания нужно выбрать место, где не ловит Интернет, либо поставить ведущего для того, чтобы он следил за исполнением правил.

Организаторам необходимо подготовить 1 лист бумаги формата А3. На листе необходимо канцелярским ножом аккуратно «написать» слово «Помогите» и какие-нибудь другие линии, фигуры (только не буквы). Вместе с карточкой-описанием и листом А3 командам необходимо дать ножницы, ластик, маркер, транспортир, ручку, кнопки или скрепки и др.

ОТВЕТ: Помогите.

Слово уже «написано» на листе ножом, но при обычном свете его не прочитать. Команды должны догадаться закрасить лист бумаги маркером, и тогда слово станет читаемым.





9. Герои.

Последнее послание, написанное кровью смелых защитников Невского плацдарма, и еще множество других страшных событий битвы за Ленинград навсегда остались в Вашей памяти. Как и та самая долгожданная весть об окончании войны, которую Вы встретили в госпитале Ленинграда после очередного ранения.

Город ждал этой вести... В 2 часа 10 минут 9 мая радио разбудило ленинградцев, как разбудило оно всю нашу страну, весь мир. С улицы было видно, как в домах одни за другими зажигались огни, слышен был шум распахиваемых окон, радостные крики «Ура!» неслись с каждого этажа.

Поначалу никто не думал организовывать какие-либо официальные мероприятия. Но по инициативе руководителей многих организаций и самих горожан начался и продолжался весь день невероятный, незабываемый праздник.

Вы взяли газету, на первой полосе была статья о людях, приближавших своим трудом и смелостью эту Победу...

Найдите четыре общих факта, связанных с деятельностью этих людей во время Великой Отечественной войны, и пришлите их Администратору для получения следующей подсказки.



**Молодцов Дмитрий
Семенович**

Советский военнослужащий, красноармеец, связист взвода связи 270-го стрелкового полка 136-й стрелковой дивизии. Герой Советского Союза. 13 января 1943 года в боях за Синявинские высоты закрыл своим телом амбразуру дзота. Родился в 1908 году в д. Плешки в семье крестьянина. Окончил начальную школу. Работал в колхозе. С 1939 года жил в Ленинграде, работал старшим механиком шхуны «Знаменка» Балтийского спецуправления дноуглубительных работ. В действующей армии с 1941 года. В бою у деревни Марьино Кировского района Ленинградской области 13 января 1943 года, подобравшись к дзоту, гранатами заставил замолчать пулемёт противника. Но когда рота перешла в атаку, пулемёт заработал снова. Не имея гранат, Молодцов закрыл своим телом амбразуру дзота, чем способствовал выполнению боевой задачи. Звание Героя Советского Союза присвоено 10 февраля 1943 года посмертно. Навечно зачислен в списки части.



**Толпеко (Товпеко,
Тавпеко) Александр
Григорьевич**

В 1941 году Товпеко повторно был призван в армию. С начала Великой Отечественной войны — на её фронтах. К июню 1944 года старшина Александр Товпеко командовал миномётным расчётом 133-го стрелкового полка 72-й стрелковой дивизии 21-й армии Ленинградского фронта. Отличился во время освобождения Ленинградской области. 14 июня 1944 года расчёт Александра Товпеко принимал активное участие в боях за Карельский перешеек и Выборг. В бою за станцию Куутерселькя в момент, когда противник вел шквальный огонь, который мешал продвижению 8-й стрелковой роты, он со своим расчётом первым бросился в атаку, выбил противника из траншей и ворвался в населенный пункт Куутерселькя. В траншейном бою и рукопашной старшина Товпеко убил офицера, четырёх солдат противника и одного взял в плен. За заслуги награждён орденом Красного Знамени. 21 июня 1944 года Товпеко погиб в бою за железнодорожную станцию Тали. Похоронен у посёлка Красный Холм Выборгского района Ленинградской области в братской могиле мемориала «Петровка». Указом Президиума Верховного Совета СССР от 21 июля 1944 года старшина Александр Товпеко посмертно был удостоен высокого звания Героя Советского Союза. Также посмертно был награждён орденом Ленина.



**Типанов Александр
Фёдорович**

Работал механиком в Московско-Окском пароходстве. В Красной Армии с 1942 года, в действующей армии с 1943 года. Пулемётчик 191-го гвардейского стрелкового полка 64-й гвардейской стрелковой дивизии 42-й армии Ленинградского фронта. Герой Советского Союза с вручением ордена Ленина и знака особого отличия — медали «Золотая Звезда» (13 февраля 1944, посмертно).



**Шушин Иван
Федорович**

Советский военнослужащий, участник Великой Отечественной войны, Герой Советского Союза, пулемётчик 2-й пулемётной роты 192-го гвардейского стрелкового полка (63-я гвардейская стрелковая дивизия, 67-я армия, Ленинградский фронт), гвардии красноармеец. В 1942 году был призван в Красную Армию ГавриловоПосадским райвоенкоматом Ивановской области. В боевых действиях с августа 1942 года. Сражался на подступах к городу Ленинграду. Комсомолец гвардии красноармеец Шушин отличился в бою в районе станции Мга (Ленинградская область) 24 июля 1943 года. Метким огнём своего пулемёта поддерживал наступление подразделения, уничтожил несколько гитлеровцев, пытавшихся перейти в контратаку. От разорвавшейся рядом мины был ранен, а пулемёт пришёл в негодность. Тогда Шушин взял винтовку и пошёл за наступающими бойцами. Одним из первых достиг вражеской траншеи. Когда по наступающим стрелкам открыл губительный огонь пулемёт, Шушин подобрался к огневой точке и бросился на пулемётчиков врукопашную. Когда к Ивану Шушину подбежали санитары, они уже ничем не могли ему помочь. Он лежал изрешечённый пулями, придавив собой вражеский пулемёт, а его руки мёртвой хваткой сжимали горло немецкого офицера. Похоронен Шушин в братской могиле в городе Кировск Ленинградской области. Указом Президиума Верховного Совета СССР от 21 февраля 1944 года за образцовое выполнение заданий командования и проявленные мужество и героизм в боях с немецко-фашистскими захватчиками гвардии красноармейцу Шушину Ивану Фёдоровичу присвоено звание Героя Советского Союза посмертно.



**Шестаков
Константин
Константинович**

В армии с июня 1942 года. Участник Великой Отечественной войны с июня 1942 года. Отличился летом 1944 года при освобождении Ленинградской области в ходе наступательных действий Ленинградского фронта на Карельском перешейке. С 25 июня 1944 года 129-й гвардейский стрелковый полк, в которой служил К. К. Шестаков, участвует в наступлении в районе Тали — Ихантила. 27 июня 1944 года стрелковая рота, наступая на высоту у села Лампилия (Выборгский район Ленинградской области), занятую противником, встретила упорное сопротивление врага. Дважды поднимались в атаку гвардейцы, но оба раза безуспешно. Продвижению наших подразделений препятствовал пулемёт противника, расчёт которого укрылся за гранитными валунами. К. К. Шестаков, пренебрегая опасностью, вызвался уничтожить вражеских пулемётчиков. Отважный воин под прикрытием огня подполз к огневой точке противника, уничтожил гранатами его расчёт, захватил вражеский пулемёт и открыл из него огонь по засевшим на высоте фашистам. Он вывел из строя около 50 солдат и офицеров врага. Противник решил вернуть выгодно расположенную огневую точку. Будучи тяжело раненным, К. К. Шестаков продолжал вести бой до последнего патрона. Когда все патроны были израсходованы и пулемёт умолк, три вражеских солдата бросились на К. К. Шестакова, пытаясь

захватить его в плен. Собрав последние силы, он выхватил гранату и метнул её во врагов. Сильным взрывом фашисты были уничтожены. К. К. Шестаков погиб. Воодушевлённые подвигом воины в едином порыве бросились вперёд и овладели высотой. За мужество, отвагу и героизм, проявленные в борьбе с немецко-фашистскими захватчиками, Указом Президиума Верховного Совета СССР от 24 марта 1945 года гвардии красноармейцу Шестакову Константину Константиновичу присвоено звание Героя Советского Союза (посмертно).

Ведущий или администратор может ввести дополнительную градацию баллов: Сначала исходя из времени прохождения станции, далее по количеству общих черт названных участниками (4, 3, 2, 1). Чем больше общих черт назвали участники, тем больше баллов получает команда. Но не более 20 баллов за прохождение 1 задания, оговоренных механикой квеста в начале.

ОТВЕТ:

| | |
|--|---|
|  <p>Молодцов Дмитрий Семенович</p> | <ul style="list-style-type: none"> - Герой Советского Союза - Стрелок <i>стрелкового полка</i> - Ленинградский фронт - награжден посмертно |
|  <p>Толпеко (Товпеко, Тавпеко) Александр Григорьевич</p> | <ul style="list-style-type: none"> - Герой Советского Союза - Командир минометного расчета <i>стрелкового полка</i> - Ленинградский фронт - награжден посмертно |
|  | <ul style="list-style-type: none"> - Герой Советского Союза - Пулеметчик гвардейского <i>стрелкового полка</i> - Ленинградский фронт - награжден посмертно |

| | |
|---|--|
| <p>Типанов Александр Фёдорович</p>  | <ul style="list-style-type: none"> - Герой Советского Союза - Пулеметчик гвардейского <i>стрелкового полка</i> - Ленинградский фронт - награжден посмертно |
| <p>Шушин Иван Федорович</p>  | <ul style="list-style-type: none"> - Герой Советского Союза - Стрелок гвардейского <i>стрелкового полка</i> - Ленинградский фронт - награжден посмертно |
| <p>Шестаков Константин Константинович</p> | |

10. Фотографии.


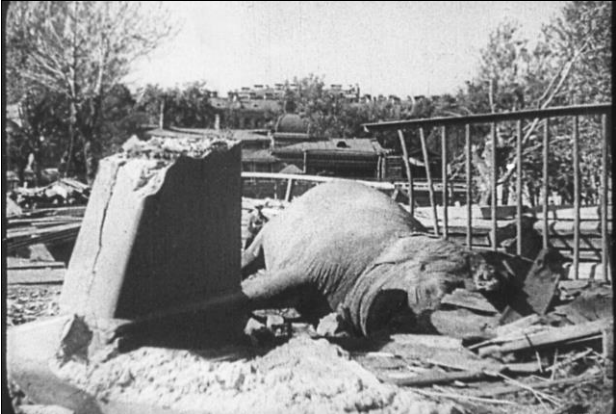

Едва рассвело, с пригородного учебного аэродрома в небо взмыл «кукурузник». Самолетик шел на небольшой высоте, и с него, как дождик, сыпались листовки, отпечатанные за несколько часов в типографии имени Ивана Федорова: они извещали о наступившей Победе. Люди ловили бумажных вестников, вчитывались в драгоценные строки, бережно сворачивали и прятали листочки в карманы и сумки.


А вечером на городских площадях начались концерты. Самый большой, при огромном стечении народа, конечно, на Дворцовой площади. Выступавшие там артисты тоже пережили блокаду, и на их лицах лежала ее печать: многие были бледны, у некоторых еще не прошла впалость щек... И, конечно, потом был салют в неисчислимое количество залпов из неисчислимого количества орудий...

И только память людей и фотографии до сих пор хранят те слезы

войны и ту безграничную радость Победы!

Расположите фотографии в хронологическом порядке и пришлите Администратору получившийся код.

| Фотография | Порядковый номер |
|--|---|
|  <p>1</p> | <p>А</p> <p>3 фугасные немецкие бомбы, сброшенные в начале войны, разрушили многие здания и помещения зоосада. Погибла любимица горожан – слониха Бетти. Она была погребена под грудой обломков рухнувшего слоновника.</p> |
|  <p>2</p> | <p>В</p> <p>Советский солдат в освобожденном Петергофе.</p> |
|  <p>3</p> | <p>Г</p> <p>После печально известного разгрома 2-й ударной армии, Волховский фронт был воссоздан, М. С. Хозин снят с поста командующего Ленинградским фронтом, руководство которым перешло к генераллейтенанту Л. А. Говорову. Фото сделано в день присвоения звания генерал-полковника</p> |

| | | |
|---|---|--|
|  | 4 | <p>Б</p> <p>Войска Ленинградского и Волховского фронтов прорвали блокаду Ленинграда. В кратчайшие сроки была построена железнодорожная линия Поляны – Шлиссельбург. Первый поезд с «большой земли», прибывший в блокадный Ленинград по дороге Поляны – Шлиссельбург, Финляндский вокзал</p> |
|---|---|--|

ОТВЕТ:2а4г3б1в

| Фотография | | Порядковый номер |
|---|---|--|
|  | 1 | <p>В</p> <p>Зима, 1944 год</p> |
|  | 2 | <p>А</p> <p>Сентябрь, 1941 год</p> |
|  | 3 | <p>Б</p> <p>18 января 1943 года прорыв блокады Ленинграда. февраль 1943 года – первый поезд с «большой земли»</p> |



4

Г

июнь 1942 – январь 1943 года